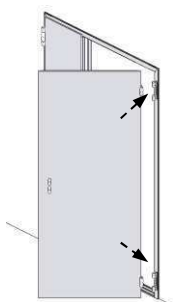
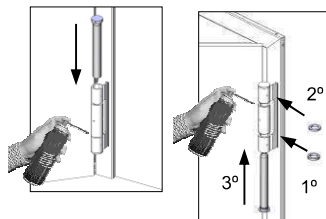


6 Włożyć skrzydła drzwiowe do ościeżnicy, według pokazanej kolejności, dopasowując zawiasy. Umieścić elementy zawiasów (zaczynając od trzpienia ze sprężyną)



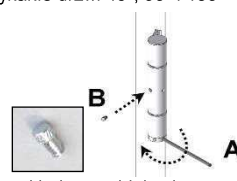
6.1 – Do zawiasu sprężynowego wprowadzić trzpień ze sprężyną. Do zawiasu bez sprężyny wypozycjonować łożysko w dolnej części i podkładkę w górnej. Włożyć trzpień poprzez elementy.

6.2 – nie używać smarów łatwopalnych.



6.3. –W drzwiach przeciwpożarowych naciągnij sprężynę używając elementów dostarczonych w pudełku razem z klamką. Wprowadź klucz Ado trzpienia ze sprężyną i przekręć go w zgodzie ze strona otwierania drzwi. Zablokuj naciągniętą sprężyną bolczykiem B

Sprężyna powinna zapewnić stopniowe zamykanie drzwi 45°, 90° i 180°



(klucz i bolc znajdują się w pudełku z klamką)

6.4. Jeżeli jest taka potrzeba, wyregulować drzwi, aby szczeliny wynosiły tyle ile wskazano w punkcie 12.

6.5. Do regulacji pionowej, wykorzystając nasze dodatkowe podkładki pod łożyskami w zawiasach.



7. – Elementy do drzwi dwuskrzydłowych:

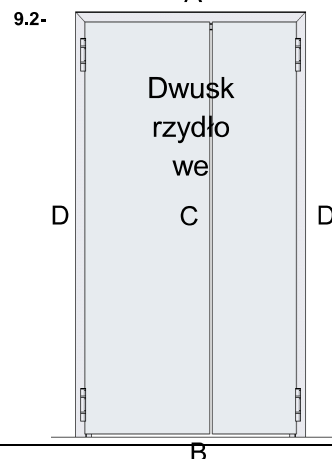
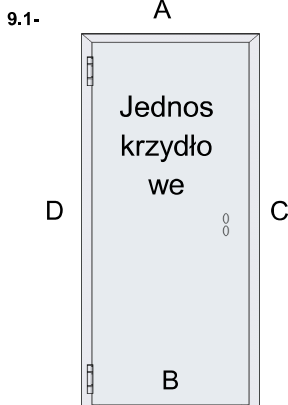
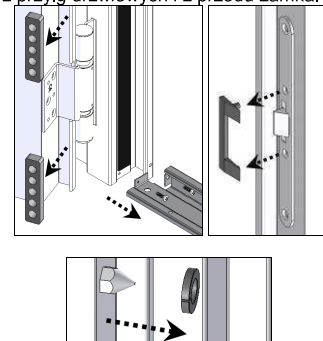
Zainstalować ogranicznik podłogowy TP1 w posadzce. Umieścić go tak by otwór pasował do rygla blokującego skrzydło bierne.



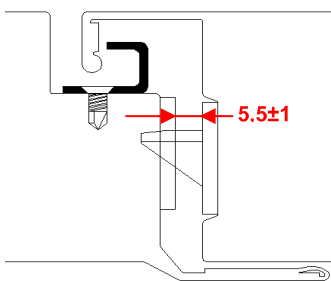
Zamontować zewnętrzną część regulatora kolejności zamykania przykręcając wcześniej zmontowaną skrynkę do ościeżnicy, przed przymocowaniem do ściany.



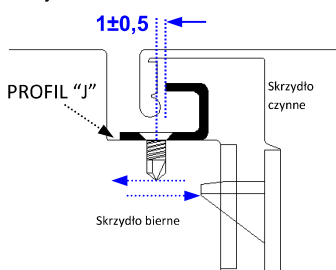
8.- Odkręcić i usunąć dolny próg. Usunąć wszystkie plastikowe elementy z przyłg drzwiowych i z przodu zamka.



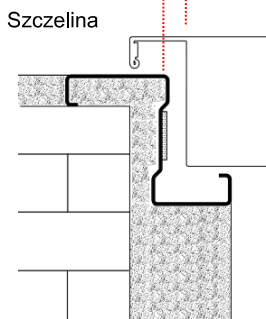
10.1. W drzwiach przeciwpożarowych dwuskrzydłowych należy sprawdzić czy szczelina pomiędzy skrzydłem czynnym i biernym odpowiada tym z certyfikatu



10.2. – w drzwiach przeciwpożarowych dwuskrzydłowych należy upewnić się że szczelina pomiędzy profilem "J", który znajduje się w skrzydle biernym, a skrzydłem czynnym odpowiada tym z certyfikatu.



11.- W drzwiach przeciwpożarowych dwuskrzydłowych należy sprawdzić czy szczelina pomiędzy skrzydłem czynnym i biernym odpowiada tym z certyfikatu



12.- Szczeliny powinny wynosić:

- | | |
|----------------------------------|-----------------------------|
| A) górna: $2 + 0$ $- 1,5$ | } Regulować jak w punkcie 9 |
| B) dolna : $10 + 1,5$ $- 1,5$ | |
| C) strona zamka: 5 ± 1 | } Regulować jak w punkcie 9 |
| D) strona zawiasu: 6 ± 1 | |
- (wymiały w mm.)

UWAGI OGÓLNE

Powyższe instrukcje powinny być szczegółowo przestrzegane w odniesieniu do warunków podczas badań by zagwarantować poprawne funkcjonowanie drzwi i samodomykanie się drzwi przeciwpożarowych. Ponadto obowiązkowo drzwi powinny być regulowane serwisowo.

Montaż drzwi może być zrealizowany jedynie przez wykwalifikowany personel.

Obowiązkiem montażysty jest szczegółowe przestrzeganie instrukcji montażu i w szczególności gdy dotyczy one bezpieczeństwa użytkowników.

Obowiązkiem klienta jest zbudowanie ściany nośnej zgodnie z obowiązującymi, w każdym przypadku, przepisami, wypełniając ościeżnice zaprawą murarską z cementu, jak jest to przewidziane w obecnych instrukcjach oraz sprawdzenie spójności muru, zwłaszcza w punktach kotwienia drzwi, oraz stosowania wszystkich elementów zapobiegających utracie wytrzymałości mechanicznej w przypadku montażu drzwi o dużej wysokości lub/i szerokości.

Skrzydła dostarczane są w jednym z wykończeń: malowane podkładem na bazie żywicy poliestrowej o grubości 12 -15 mikronów, powlekane powłoką PVC o grubości 120 mikronów, pomalowane farbą epxoi-poliestrową lub wykończone stalą nierdzewną.

Do czyszczenia zaleca się używać materiału nie ściernego i wody z mydłem nie powołującej ścierania i korozji oraz w żadnym przypadku rysującej powierzchnie. Do powierzchni ze stali nierdzewnej używać wyłącznie produktów przeznaczonych do tego materiału.

GWARANCJA:

Producent ponosi odpowiedzialność za jakość produktu. Ewentualne reklamacje spowodowane brakiem materiału lub jego uszkodzeniem powinny zostać odnotowane na dokumencie WZ i zakomunikowane producentowi w ciągu 8 dni od daty odbioru towaru. W każdym przypadku nie mogą być użyte oraz zamontowane produkty posiadające jakiegokolwiek wady i muszą być do dyspozycji ewentualnej kontroli ze strony producenta lub innej firmy zleconej przez producenta

INSTRUKCJA UŻYTKOWANIA I PRZECHOWYWANIA

Wszystkie drzwi przeciwpożarowe powinny być regulowane serwisowo by zagwarantować że powstały żadne uszkodzenia i że ich zamykanie przebiega w prawidłowy sposób. Kontrola powinna zapewnić swobodne otwieranie się drzwi oraz że elementy samodomykające drzwi funkcjonują efektywnie.

Kontrole powinny być przeprowadzone okresowo by zapewnić efektywne działanie elementów samodomykających drzwi oraz prawidłowe zamykanie drzwi. Otwierania drzwi nie powinno być utrudnione przez żadne przeszkody. Co każde 5.000 otwarć, lub co każde 6 miesięcy, powinno dokonywać się następujących czynności:

- smarowanie zawiasu z łożyskiem.
- smarowanie zawiasu ze sprężyną. Nie naciągać sprężyny
- oczyć i odtłuścić zamek i kieszeń zamka, sprawdzając czy język zamka wchodzi całkowicie w kieszeń zamka a nie częściowo.

Dodatkowo w przypadku drzwi dwuskrzydłowych:

- Sprawdzić funkcjonowanie dźwigni regulatora kolejności zamykania skrzydła biernego, nasmarować jego ramię i przegub.
- nasmarować zamek główny i górny otwór na rygiel skrzydła biernego
- Wyczyć wszelkie pozostałości w otworze w posadzce do rygla dolnego.
- Należy sprawdzić również funkcjonowanie wszystkich akcesoriów drzwi, m.in. klamki, okucia antypaniczne, samozamykacze, itp.

Nasmarowane powinny zostać także wszystkie części ruchome i przegubowe. W przypadku nieprawidłowego funkcjonowania drzwi lub uszkodzonych akcesoriów zalecamy kontakt z naszym Działem Sprzedaży i uzyskanie interwencji autoryzowanego montażysty lub dostawy części zamiennych

UWAGA: do smarowania używać smarów o niskiej gęstości